

Dell Latitude 10 – ST2

Manual do proprietário

Modelo normativo: T05G
Tipo normativo: T05G001



Notas, avisos e advertências



NOTA: Uma NOTA indica informações importantes para utilizar melhor o computador.



CUIDADO: Um AVISO indica possíveis danos ao hardware ou perda de dados e ensina como evitar o problema.



ATENÇÃO: Uma ADVERTÊNCIA indica possíveis riscos de danos à propriedade, de lesões corporais ou até mesmo de morte.

© 2013 Dell Inc.

Marcas comerciais usadas neste texto: Dell™, o logotipo DELL, Dell Precision™, Precision ON™, ExpressCharge™, Latitude™, Latitude ON™, OptiPlex™, Vostro™ e Wi-Fi Catcher™ são marcas comerciais da Dell Inc. Intel®, Pentium®, Xeon®, Core™, Atom™, Centrino® e Celeron® são marcas comerciais ou marcas comerciais registradas da Intel Corporation nos EUA e em outros países. AMD® é marca comercial registrada e AMD Opteron™, AMD Phenom™, AMD Sempron™, AMD Athlon™, ATI Radeon™ e ATI FirePro™ são marcas comerciais da Advanced Micro Devices, Inc. Microsoft®, Windows®, MS-DOS®, Windows Vista®, o botão Iniciar do Windows Vista e Office Outlook® são marcas comerciais ou marcas comerciais registradas da Microsoft Corporation nos EUA e/ou em outros países. Blu-ray Disc™ é marca comercial de propriedade da Blu-ray Disc Association (BDA) e licenciada para uso em discos e players. A marca com a palavra Bluetooth® é marca registrada de propriedade da Bluetooth® SIG, Inc. e qualquer uso de tal marca por parte da Dell Inc. é feito sob licença. Wi-Fi® é marca registrada da Wireless Ethernet Compatibility Alliance, Inc.

2013 – 04

Rev. A02

Índice

| | |
|---|-----------|
| Notas, avisos e advertências..... | 2 |
| Capítulo 1: Como trabalhar no computador..... | 5 |
| Antes de trabalhar na parte interna do computador..... | 5 |
| Como desligar o computador..... | 6 |
| Após trabalhar na parte interna do computador..... | 6 |
| Capítulo 2: Visão geral..... | 9 |
| Caneta..... | 9 |
| Informações da caneta (stylus)..... | 9 |
| Como calibrar a caneta do tablet..... | 9 |
| Como usar uma caneta (stylus) em um tablet..... | 9 |
| Como usar a caneta do tablet como um mouse..... | 10 |
| Como usar a caneta do tablet ou o dedo no teclado virtual..... | 10 |
| Teclado virtual..... | 10 |
| Como trabalhar com arquivos..... | 10 |
| Como inserir texto..... | 11 |
| Movimentos da caneta (stylus)..... | 11 |
| Configurações de caneta e toque..... | 12 |
| Uso do toque..... | 13 |
| Capítulo 3: Como remover e instalar componentes..... | 15 |
| Ferramentas recomendadas..... | 15 |
| Vistas interna e externa..... | 15 |
| Como remover a bateria..... | 16 |
| Como instalar a bateria..... | 17 |
| Como remover a tampa da base..... | 17 |
| Como instalar a tampa da base..... | 19 |
| Como remover a câmera frontal..... | 19 |
| Como instalar a câmera frontal..... | 20 |
| Como remover os alto-falantes..... | 20 |
| Como instalar os alto-falantes..... | 22 |
| Como remover o leitor de cartão inteligente | 22 |
| Como instalar o leitor de cartão inteligente | 23 |
| Como remover a placa de rede de longa distância sem fio (WWAN) | 23 |
| Como instalar a placa de rede de longa distância sem fio (WWAN) | 24 |
| Como remover a placa de acoplamento..... | 24 |


| | |
|--|-----------|
| Como instalar a placa de acoplamento..... | 25 |
| Como remover a placa de sistema..... | 25 |
| Como instalar a placa de sistema..... | 26 |
| Como remover a câmera traseira..... | 27 |
| Como instalar a câmera traseira..... | 27 |
| Como remover a bateria de célula tipo moeda..... | 28 |
| Como instalar a bateria de célula tipo moeda..... | 28 |
| Capítulo 4: Configuração do sistema..... | 31 |
| Como entrar na configuração do sistema (BIOS)..... | 31 |
| Navegação da configuração do sistema..... | 31 |
| Menu de inicialização..... | 32 |
| Opções de configuração do sistema (BIOS)..... | 32 |
| Capítulo 5: Como solucionar os problemas do seu computador..... | 39 |
| Avaliação avançada de pré-inicialização do sistema (ePSA)..... | 39 |
| Como executar o utilitário de diagnóstico ePSA..... | 39 |
| Códigos de bipe..... | 41 |
| Códigos de erro de LED..... | 41 |
| Solução de problemas do digitalizador Wacom..... | 42 |
| Etapas da solução do problema..... | 42 |
| Capítulo 6: Especificações..... | 45 |
| Capítulo 7: Como entrar em contato com a Dell..... | 49 |


Como trabalhar no computador


Antes de trabalhar na parte interna do computador


Use as seguintes diretrizes de segurança para ajudar a proteger seu computador contra danos potenciais e ajudar a garantir sua segurança pessoal. A menos que indicado diferentemente, cada procedimento incluído neste documento pressupõe as seguintes condições:


- Você executou as etapas descritas em Como trabalhar no computador.
- Você leu as informações de segurança fornecidas com o computador.
- Um componente pode ser substituído ou, se tiver sido adquirido separadamente, pode ser instalado executando-se o procedimento de remoção na ordem inversa.


 **ATENÇÃO:** Antes de trabalhar na parte interna do computador, leia as informações de segurança fornecidas com o computador. Para obter informações adicionais sobre as melhores práticas de segurança, consulte a página inicial sobre conformidade normativa em www.dell.com/regulatory_compliance.

 **CUIDADO:** Muitos reparos só podem ser feitos por um técnico credenciado. Você deve executar apenas tarefas de solução de problemas e reparos simples, conforme autorizado na documentação do produto ou conforme orientado pela equipe de suporte e de serviço de assistência online ou por telefone. Os danos causados por assistência não autorizada pela Dell não são cobertos pela garantia. Leia e siga as instruções de segurança fornecidas com o produto.

 **CUIDADO:** Para evitar descarga eletrostática, elimine a eletricidade estática do seu corpo usando uma pulseira antiestática ou tocando periodicamente em uma superfície metálica sem pintura, como um conector na parte de trás do computador.


 **CUIDADO:** Manuseie os componentes e placas com cuidado. Não toque nos componentes ou nos contatos das placas. Segure uma placa pelas suas bordas ou pelo suporte de montagem de metal. Segure os componentes, como processadores, pelas bordas e não pelos pinos.

 **CUIDADO:** Ao desconectar um cabo, puxe-o pelo conector ou pela respectiva aba de puxar, nunca pelo próprio cabo. Alguns cabos têm conectores com presilhas de travamento. Se estiver desconectando algum cabo desse tipo, destrave as presilhas antes de desconectá-lo. Ao separar conectores, mantenha-os alinhados para evitar que os pinos sejam entortados. Além disso, antes de conectar um cabo, verifique se ambos os conectores estão corretamente orientados e alinhados.


 **NOTA:** A cor do computador e de determinados componentes pode ser diferente daquela mostrada neste documento.

Para evitar danos no computador, execute o procedimento a seguir antes de começar a trabalhar em sua parte interna.

1. Certifique-se de que a superfície de trabalho está nivelada e limpa para evitar que a tampa do computador sofra arranhões.
2. Desligue o computador.
3. Se o computador estiver conectado a um dispositivo de acoplamento (acoplado), desacople-o.


 **CUIDADO:** Para desconectar um cabo de rede, primeiro desconecte-o do computador e, em seguida, desconecte-o do dispositivo de rede.

4. Desconecte todos os cabos de rede do computador.
5. Desconecte o computador e todos os dispositivos conectados de suas tomadas elétricas.
6. Vire o computador sobre uma superfície de trabalho plana.

 **NOTA:** Para evitar danos à placa de sistema, remova a bateria principal antes de fazer a manutenção no computador.

7. Remova a bateria principal.
8. Desvire o computador.
9. Pressione o botão liga/desliga para aterrar a placa de sistema.

 **CUIDADO:** Para evitar choques elétricos, sempre desligue o computador da tomada elétrica antes de abrir a tela.

 **CUIDADO:** Antes de tocar em qualquer componente na parte interna do computador, elimine a eletricidade estática de seu corpo tocando em uma superfície metálica sem pintura, como o metal da parte de trás do computador. No decorrer do trabalho, toque periodicamente em uma superfície metálica sem pintura para dissipar a eletricidade estática, a qual pode danificar os componentes internos.

10. Remova todos os cartões inteligentes instalados de seus slots.

Como desligar o computador


 **CUIDADO:** Para evitar a perda de dados, salve e feche todos os arquivos e saia dos programas abertos antes de desligar o computador.

1. Desligue o sistema operacional:


- Windows 8:

- * Com o uso de um dispositivo sensível ao toque:

 Passe o dedo na borda direita da tela, abrindo o menu Botões e selecione **Configurações**.

 Selecione o  e selecione **Desligar**

- * Com o uso de um mouse:

 Aponte para o canto superior da tela e clique em **Configurações**. Clique no  e selecione **Desligar**.

2. Certifique-se de que o computador e todos os dispositivos conectados estão desligados. Se o computador e os dispositivos conectados não tiverem sido desligados automaticamente quando você desligou o sistema operacional, mantenha o botão liga/desliga pressionado por cerca de 4 segundos para desligá-los.

Após trabalhar na parte interna do computador

Após concluir qualquer procedimento de recolocação, conecte todos os dispositivos, placas e cabos externos antes de ligar o computador.

 **CUIDADO:** Para evitar danos no computador, use somente a bateria projetada para este computador Dell. Não use baterias projetadas para outros computadores Dell.

1. Conecte os dispositivos externos, como replicador de portas, baterias auxiliares ou bases de mídia, e recoloque quaisquer placas, como a ExpressCard.
2. Conecte quaisquer cabos de telefone ou de rede no computador.

 **CUIDADO: Para conectar um cabo de rede, primeiro acople o cabo ao dispositivo de rede e só depois o conecte no computador.**


3. Recoloque a bateria.
4. Conecte o computador e todos os dispositivos conectados nas tomadas elétricas.
5. Ligue o computador.

Visão geral

O seu tablet Dell Latitude 10-ST2 foi criado para empresas com fácil gerenciamento e segurança. Ele proporciona:

- segurança de categoria internacional
- fácil gerenciamento
- estabilidade a longo prazo

É fornecido com o sistema operacional Windows 8 para que você possa utilizar plenamente a experiência tátil.

 **NOTA:** É recomendável fazer o backup imediato da imagem do sistema operacional usando o dispositivo USB através do aplicativo de Backup e Recuperação (DBAR) da Dell.

Caneta

O Latitude 10-ST2 utiliza diversos dispositivos de entrada, que são:

- caneta eletrostática opcional (stylus)
- teclado/mouse USB externo

Informações da caneta (stylus)



1. Ponta da caneta (stylus)
2. Botão clique direito da caneta
3. Botão borracha da caneta

Como calibrar a caneta do tablet

A caneta do tablet pode funcionar na calibração padrão ou em uma calibração definida por você ou por um outro usuário. É recomendável que você use a caneta somente quando estiver calibrada com seus ajustes de calibração pessoais. A calibração otimiza o desempenho da caneta para cada usuário.

1. Abra o **Painel de controle**.
2. Clique duas vezes em **Configurações do Tablet PC**.
3. Na janela Configurações do Tablet PC, clique em **Calibrar**.
4. Nas telas Calibrar caneta ou entrada por toque, selecione **Entrada por caneta**.




Como usar uma caneta (stylus) em um tablet

A caneta do tablet permite navegar ativamente pelos menus. É possível usá-la como um mouse e também como uma caneta.

Como usar a caneta do tablet como um mouse

É possível usar a caneta do tablet da mesma maneira que um mouse ou um touch pad é usado em um computador portátil. Manter a caneta do tablet próxima à tela faz com que um pequeno cursor seja exibido. O movimento da caneta do tablet move o cursor. A tabela 1 abaixo descreve como usar a caneta do tablet.

Tabela 1. Uso da caneta eletrostática

| Aparência | Ação | Função |
|---|--|--|
|  | Toque gentilmente a ponta da caneta (stylus) na tela do Tablet PC. | O mesmo que clicar uma vez com um mouse. |
|  | Toque gentilmente duas vezes a ponta da caneta (stylus) em uma rápida sucessão na tela do Tablet PC. | O mesmo que clicar duas vezes com um mouse. |
|  | Toque na tela com a caneta do tablet e a mantenha na posição por um instante até o Windows desenhar um círculo ao redor do cursor. | O mesmo que clicar com o botão com um mouse. |

Como usar a caneta do tablet ou o dedo no teclado virtual

O **teclado virtual** ou **reconhecimento de manuscrito** torna fácil inserir texto em seus aplicativos com a caneta do tablet ou o dedo. Aplicativos como o Diário do Windows permitem que você escreva com a caneta do tablet diretamente na janela do aplicativo.

Teclado virtual

Algumas das caixas de entrada de texto do Windows exibirão automaticamente o teclado virtual quando você tocá-las. Quando isso não ocorre, é possível abrir o teclado virtual ao clicar no ícone do teclado na barra de ferramentas do sistema. O teclado virtual assemelha-se a um teclado padrão que será exibido na tela e que pode ser usado para a entrada de texto ao tocar nas teclas com a caneta do tablet ou o dedo

Como trabalhar com arquivos

É possível abrir, excluir ou mover muitos arquivos ou pastas ao mesmo tempo ao selecionar múltiplos itens de uma lista.

1. Paire sobre um item de cada vez.
2. Marque a caixa de seleção que é exibida à esquerda de cada item.

Para ativas as caixas de seleção:






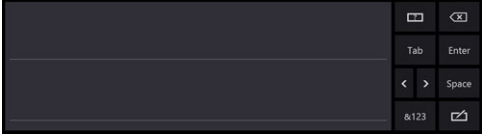

1. Abra o **Painel de controle**.
2. Vá até as **Opções de pasta**.
3. Clique em **Exibir**.

4. Sob **Configurações avançadas**, marque a caixa de seleção **Usar as caixas de seleção para selecionar itens** e clique em **OK**.

Como inserir texto

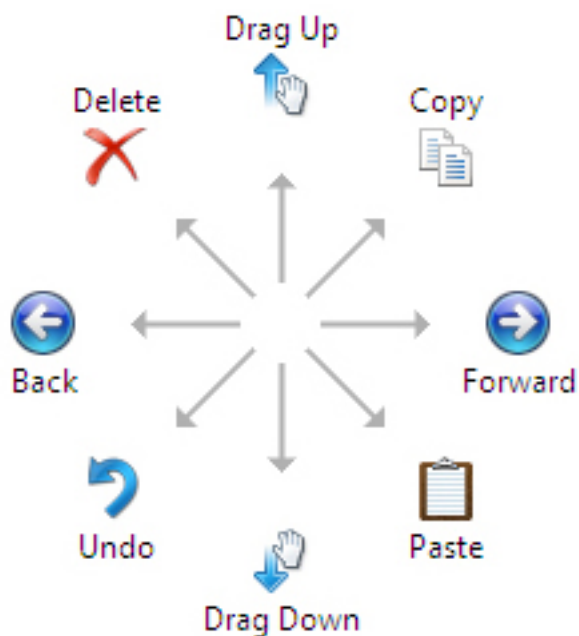
É possível usar o aplicativo de reconhecimento de manuscrito ou o teclado virtual para inserir texto.

Tabela 2. Ícones do painel de entrada

| Ícone | Nome | Função |
|---|---|---|
|  |  | O teclado virtual assemelha-se a um teclado padrão, mas você digita o texto tocando as teclas com a caneta do tablet ou o dedo. |
|  |  | O teclado virtual assemelha-se a um teclado padrão, mas você digita o texto tocando as teclas com a caneta do tablet ou o polegar. |
|  |  | O painel de escrita e o painel de caracteres convertem o manuscrito em texto digitado. É possível escrever continuamente no painel de escrita, como se escrevesse em um pedaço de papel pautado. Use o painel de caracteres para inserir um caractere de cada vez. O painel de caracteres converte o manuscrito em texto digitado, uma letra, número ou símbolo de cada vez, mas não leva em conta o contexto da palavra inteira e não tira proveito do dicionário de manuscrito. Para alternar para o painel de caracteres no Painel de entrada , toque em Ferramentas , selecione Escrever caractere a caractere. |
|  | | Para minimizar o teclado virtual, clique no ícone minimizar. |

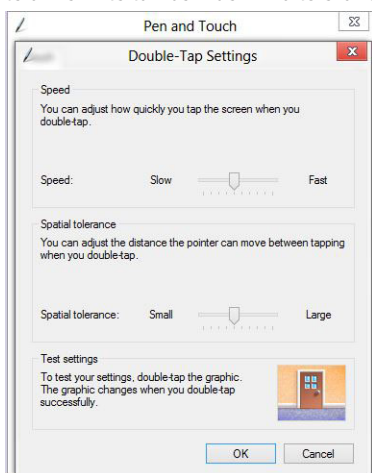
Movimentos da caneta (stylus)

Os movimentos da caneta habilitam-na a ser usada para executar ações que normalmente exigiriam um teclado, tais como pressionar a tecla <Page Up> ou usar as teclas de seta direcional. Os movimentos da caneta são gestos rápidos, direcionais. Você pode desenhar rapidamente uma pequena linha em uma das oito direções. Quando um movimento de caneta é reconhecido, o Tablet PC executa a ação designada.

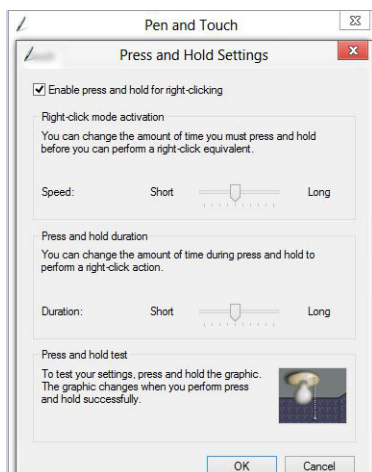


Configurações de caneta e toque

Ao usar a caneta (stylus), é possível ajustar quão rapidamente você toca a tela quando quiser o efeito do toque duplo na tela. Permite também definir a tolerância espacial.



As configurações da operação pressionar e manter pressionado permitem definir a velocidade e a duração da ação de um clique com o botão direito.



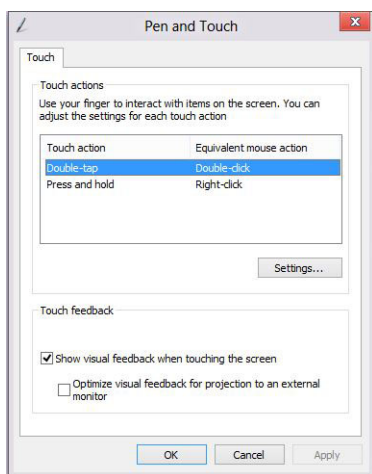
Uso do toque

Uma das vantagens principais do Tablet PC é a capacidade de alternar facilmente da entrada por caneta para a entrada por toque.



Ao usar o **modo Toque**, uma imagem transparente de um mouse de computador, chamada de ponteiro de toque, flutua sob o seu dedo. O ponteiro de toque tem os botões esquerdo e direito do mouse que podem ser tocados com o seu dedo. Você usa a área sob os botões para arrastar o ponteiro de toque..

Para mostrar o ponteiro de toque, vá até **Painel de Controle** → **Caneta e Toque** e clique na guia **Toque**. Na seção **Ação de toque**, selecione a opção **Mostrar comentários visuais ao tocar na tela**



Como remover e instalar componentes

Esta seção fornece informações detalhadas sobre como remover ou instalar os componentes de seu computador.

Ferramentas recomendadas

Os procedimentos descritos neste documento podem exigir as seguintes ferramentas:

- Chave de fenda pequena
- Chave Phillips N° 0
- Chave Phillips N° 1
- Estilete plástico pequeno

Vistas interna e externa



Figura 1. Vista externa

1. cartão micro SIM (localizado abaixo da bateria)
2. slot do leitor de cartão inteligente
3. bateria
4. slot do cartão de memória SD (Secure Digital)
5. leitor de impressão digital (opcional)

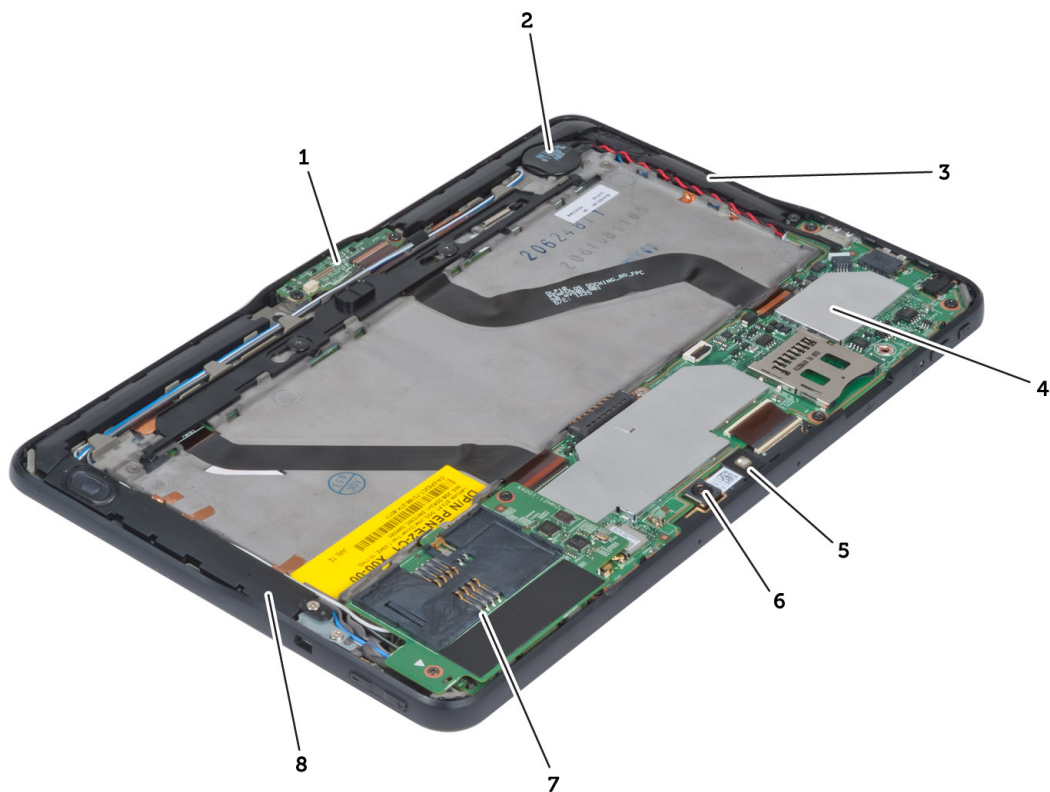


Figura 2. Vista interna

- | | |
|---------------------------------|---|
| 1. placa de acoplamento | 6. câmera traseira |
| 2. bateria de célula tipo moeda | 7. leitor de cartão inteligente/placa WWAN (a placa WWAN está localizada embaixo do leitor de cartão inteligente) |
| 3. alto-falante | |
| 4. placa de sistema | |
| 5. câmera frontal | |

Como remover a bateria

1. Siga os procedimentos descritos em *Antes de trabalhar na parte interna do computador.*
2. Deslize a trava de liberação da bateria para a posição destravada. Erga a bateria para fora, removendo-a do computador.



Como instalar a bateria

1. Insira a bateria em seu respectivo slot até que ela se encaixe no lugar.
2. Siga os procedimentos descritos em *Após trabalhar na parte interna do computador*.

Como remover a tampa da base

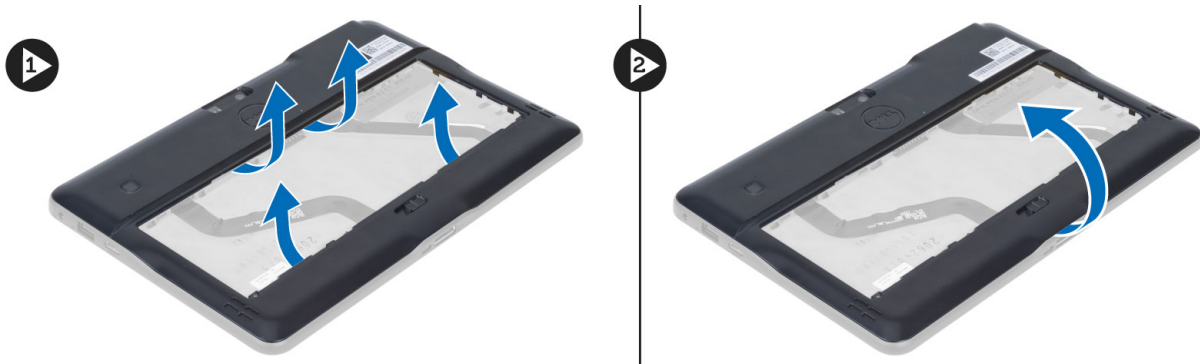
1. Siga os procedimentos descritos em *Antes de trabalhar na parte interna do computador*.
2. Remova a bateria.
3. Remova os parafusos que fixam a tampa da base ao computador.



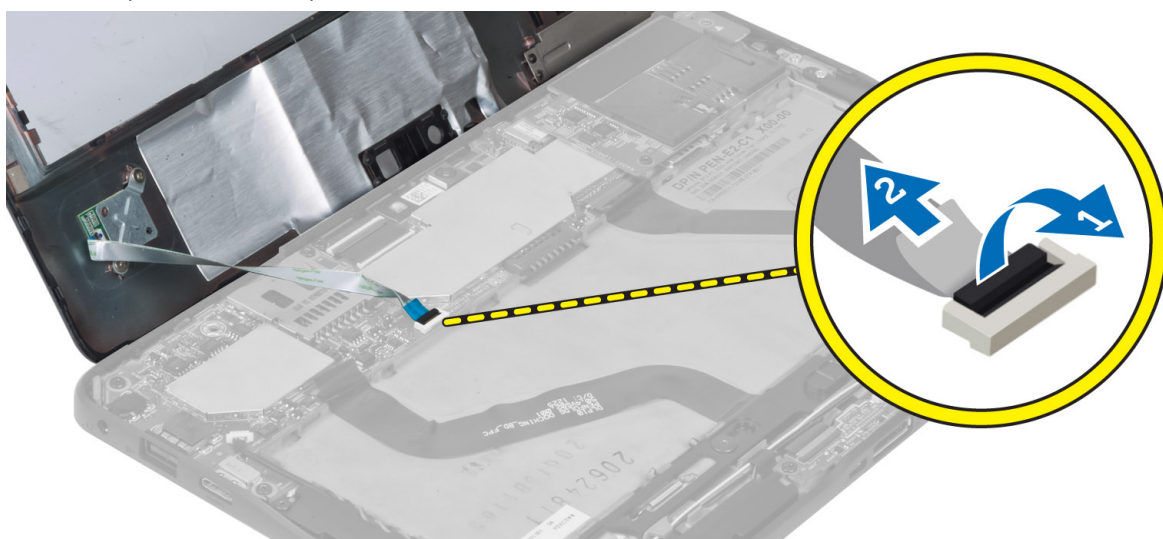
4. Retire e libere as abas que prendem a tampa da base seguindo a sequência de seta no diagrama.



5. Retire e erga as abas que prendem a tampa da base na área do compartimento da bateria. Retire e vire a tampa da base.



6. Levante o fechos de retenção e libere o cabo do leitor de impressão digital para removê-lo da placa de sistema. Afaste a tampa da base do computador.

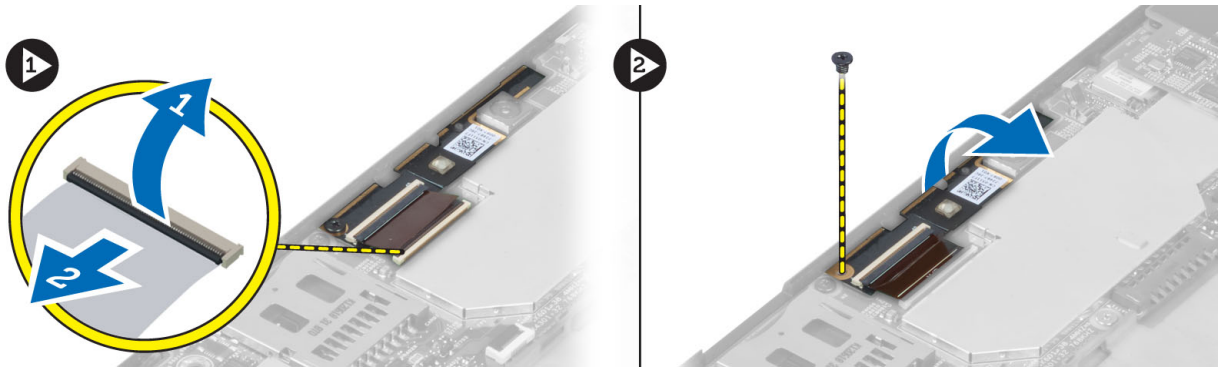


Como instalar a tampa da base

1. Conecte o cabo flexível do leitor de impressão digital da tampa da base à placa de sistema.
2. Coloque a tampa da base no computador.
3. Pressione as bordas da tampa da base nos cliques de fixação até ficarem plenamente engatadas.
4. Aperte os parafusos para prender a tampa da base.
5. Instale a bateria.
6. Siga os procedimentos descritos em *Após trabalhar na parte interna do computador*.

Como remover a câmera frontal

1. Siga os procedimentos descritos em *Antes de trabalhar na parte interna do computador*.
2. Remova a/o:
 - a) bateria
 - b) tampa da base
3. Levante a trava do conector e desconecte o cabo da câmera. Remova o parafuso que prende o módulo da câmera ao computador. Remova o módulo da câmera do computador.

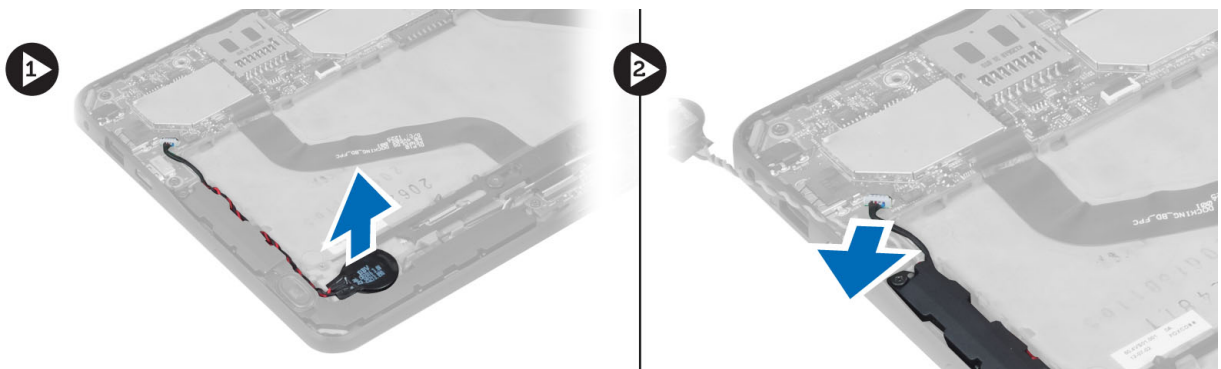


Como instalar a câmera frontal

1. Coloque o módulo da câmera em seu slot no computador.
2. Aperte o parafuso para prender o módulo da câmera ao computador.
3. Conecte o cabo da câmera ao respectivo conector.
4. Instale:
 - a) tampa da base
 - b) bateria
5. Siga os procedimentos descritos em *Após trabalhar na parte interna do computador*.

Como remover os alto-falantes

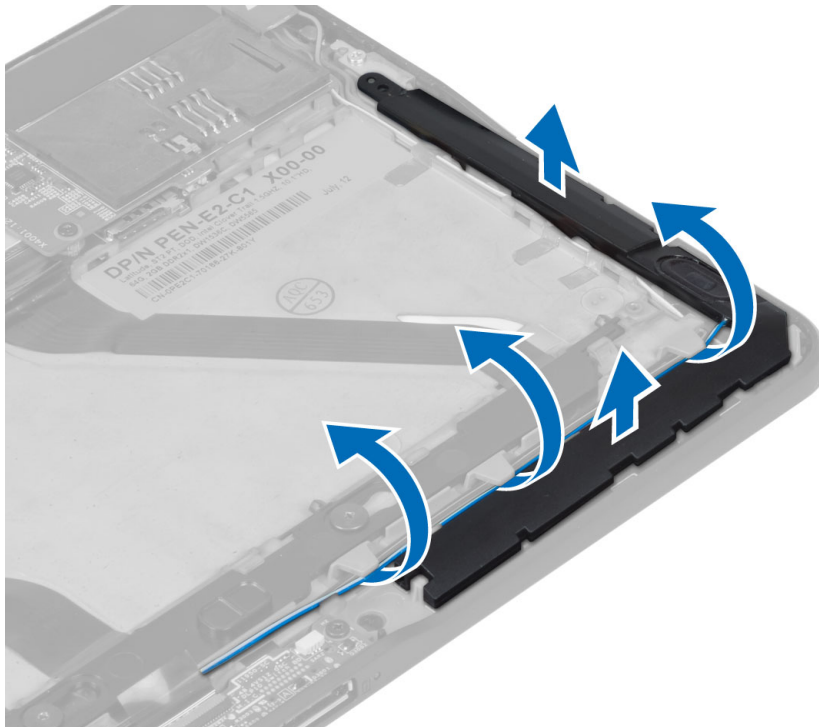
1. Siga os procedimentos descritos em *Antes de trabalhar na parte interna do computador*.
2. Remova:
 - a) bateria
 - b) tampa da base
3. Erga a bateria de célula tipo moeda de seu slot e remova seu cabeamento que passa por baixo do alto-falante. Desconecte o conector do alto-falante da placa de sistema.



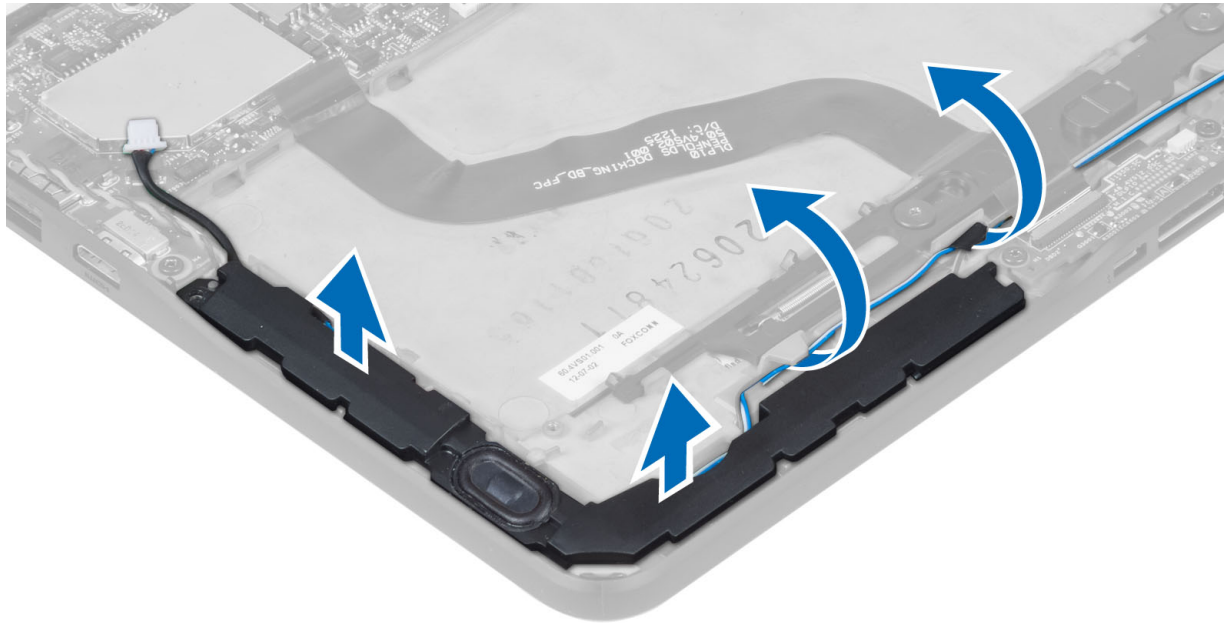
4. Remova os parafusos que seguram os alto-falantes ao computador.



5. Remova os cabos do alto-falante no lado direito do computador e erga-os para remover o alto-falante direito do computador.



6. Remova os cabos do alto-falante no lado esquerdo do computador e erga-os para remover o alto-falante esquerdo do computador.



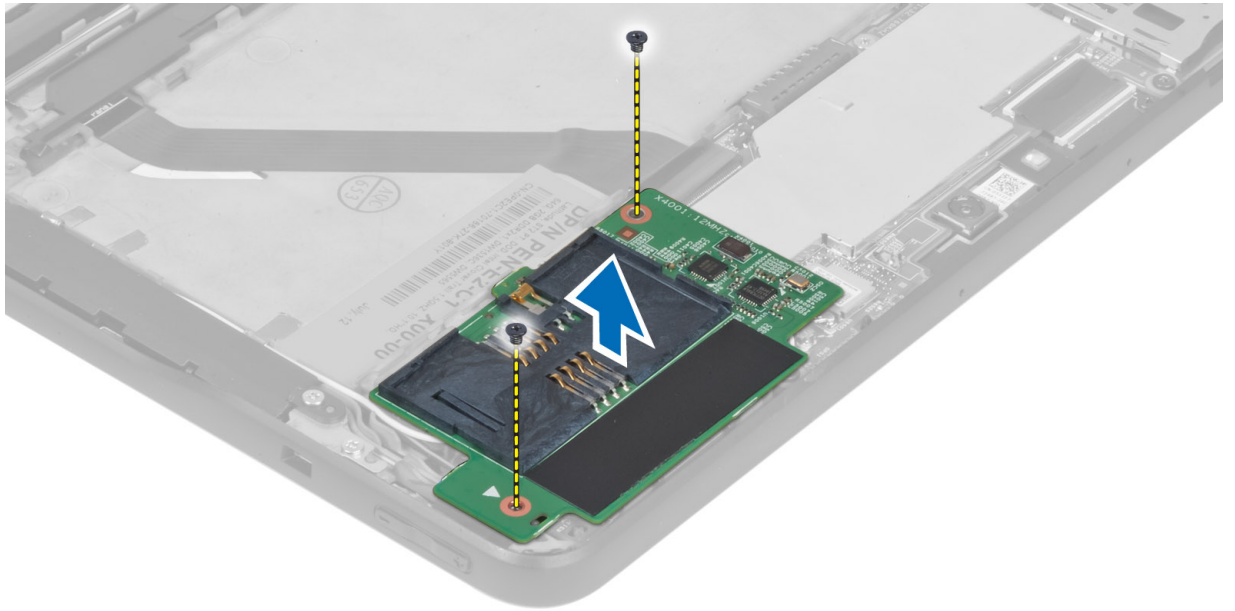
Como instalar os alto-falantes

1. Posicione os alto-falantes direito e esquerdo em seus respectivos encaixes.
2. Passe os cabos de alto-falante sobre o chassi.
3. Aperte os parafusos para prender os alto-falantes ao chassi.
4. Coloque a bateria de célula tipo moeda em seu slot e passe os cabos.
5. Conecte o cabo do conector do alto-falante à sua respectiva porta na placa de sistema.
6. Instale:
 - a) tampa da base
 - b) bateria
7. Siga os procedimentos descritos em *Após trabalhar na parte interna do computador*.

Como remover o leitor de cartão inteligente

 **NOTA:** O leitor de cartão inteligente é um componente opcional.


1. Siga os procedimentos descritos em *Antes de trabalhar na parte interna do computador*.
2. Remova:
 - a) bateria
 - b) tampa da base
3. Remova os parafusos que prendem o leitor de cartão inteligente à placa de sistema e erga-o para removê-lo do computador.



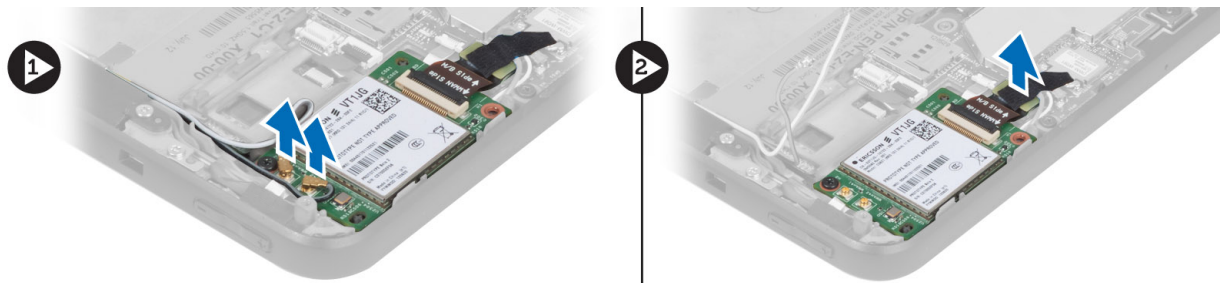
Como instalar o leitor de cartão inteligente

1. Posicione o leitor de cartão inteligente em seu encaixe.
2. Aperte os parafusos para prender o leitor de cartão inteligente à placa de sistema.
3. Instale:
 - a) tampa da base
 - b) bateria
4. Siga os procedimentos descritos em *Após trabalhar na parte interna do computador*.

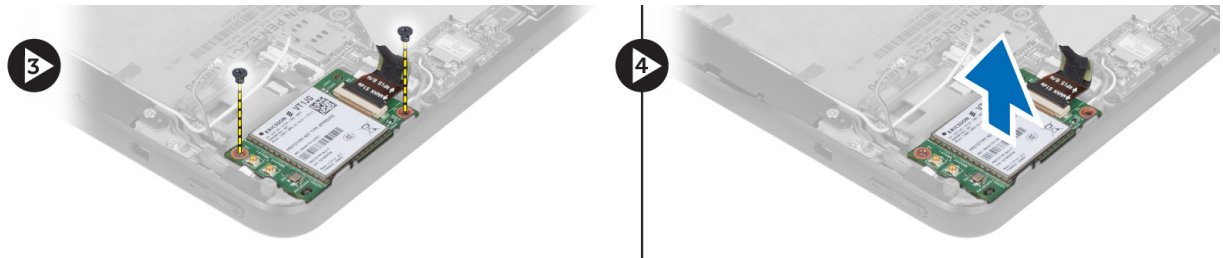
Como remover a placa de rede de longa distância sem fio (WWAN)

 **NOTA:** A placa WWAN é um componente opcional.

1. Siga os procedimentos descritos em *Antes de trabalhar na parte interna do computador*.
2. Remova:
 - a) bateria
 - b) tampa da base
 - c) leitor de cartão inteligente
3. Desconecte as antenas conectadas à placa WWAN. Erga o conector da placa de sistema para liberar a placa WWAN.



4. Desconecte os parafusos que prendem a placa WWAN à placa de sistema e erga-a para removê-la do computador.

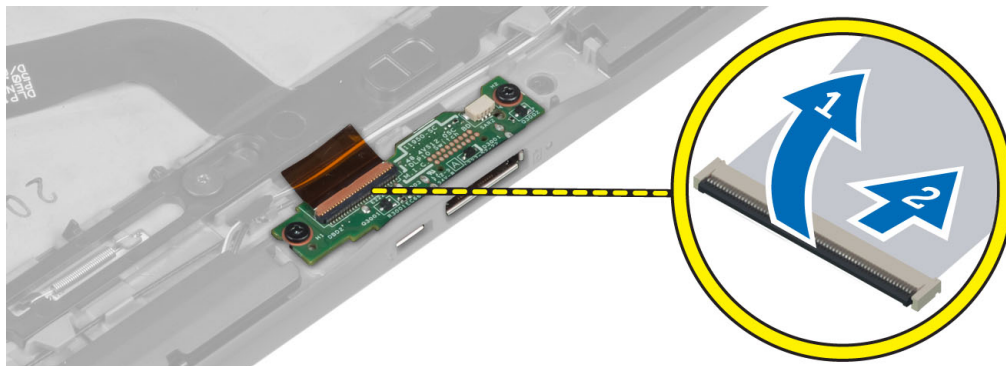


Como instalar a placa de rede de longa distância sem fio (WWAN)

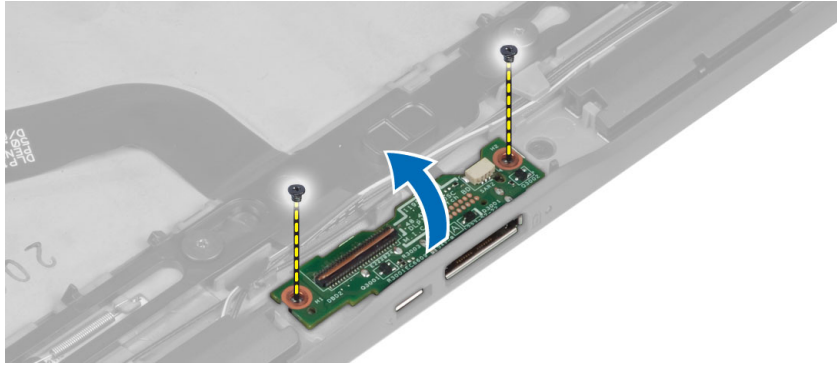
1. Insira a placa WWAN em seu slot.
2. Aperte os parafusos para prender a placa WWAN ao computador.
3. Conecte os cabos de dados da lateral da placa de sistema à placa WWAN.
4. Conecte a antena conforme o código de cor na placa WWAN.
5. Instale:
 - a) leitor de cartão inteligente
 - b) tampa da base
 - c) bateria
6. Siga os procedimentos descritos em *Após trabalhar na parte interna do computador*.

Como remover a placa de acoplamento

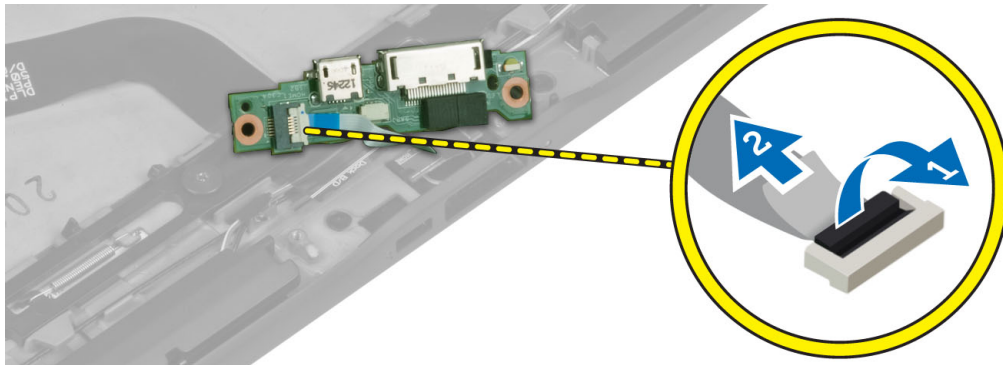
1. Siga os procedimentos descritos em *Antes de trabalhar na parte interna do computador*.
2. Remova a/o:
 - a) bateria
 - b) tampa da base
 - c) leitor de cartão inteligente
 - d) placa WWAN
 - e) alto-falante
 - f) câmera frontal
3. Erga a trava do conector e desconecte o cabo flexível de alimentação da placa de acoplamento do respectivo conector.



4. Remova os parafusos que prendem a placa de acoplamento ao computador.



5. Remova a placa de acoplamento do computador e desconecte o cabo da placa do botão Home.



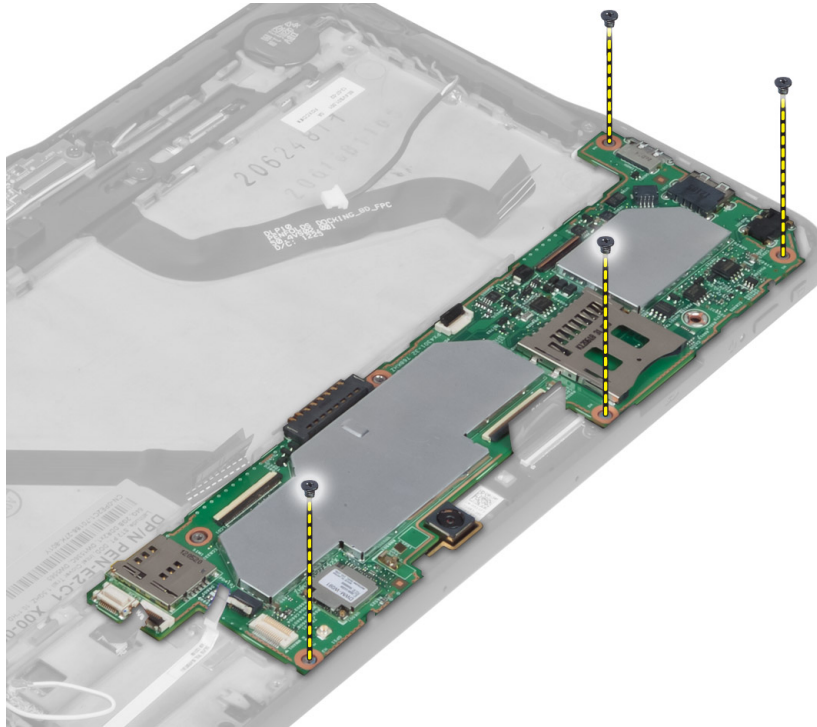
Como instalar a placa de acoplamento

1. Conecte o cabo da placa do botão Home à placa de acoplamento e posicione a placa de acoplamento em seu respectivo slot no computador.
2. Aperte os parafusos para prender a placa de acoplamento ao computador.
3. Conecte o cabo flexível de alimentação da placa de acoplamento ao respectivo conector.
4. Instale:
 - a) câmera frontal
 - b) alto-falante
 - c) placa WWAN
 - d) leitor de cartão inteligente
 - e) tampa da base
 - f) bateria
5. Siga os procedimentos descritos em *Após trabalhar na parte interna do computador*.

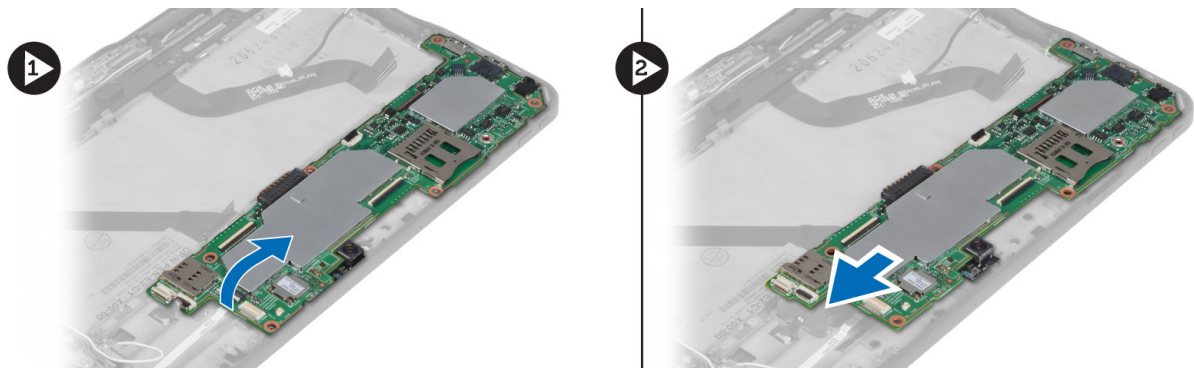
Como remover a placa de sistema

1. Siga os procedimentos descritos em *Antes de trabalhar na parte interna do computador*.
2. Remova a/o:
 - a) bateria
 - b) tampa da base
 - c) leitor de cartão inteligente
 - d) placa WWAN
 - e) alto-falante

- f) câmera frontal
- g) placa de acoplamento
- 3. Desconecte os cabos de LVDS e flexíveis da placa de acoplamento.
- 4. Remova os parafusos que fixam a placa do sistema ao computador.



- 5. Erga a placa de sistema em um ângulo de 45° e remova-a do computador.



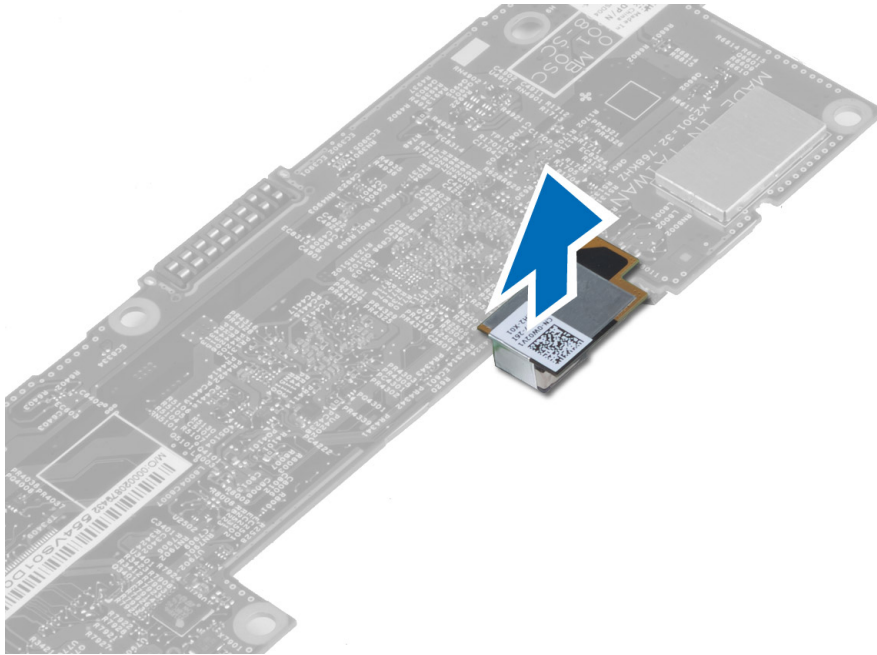
Como instalar a placa de sistema

- 1. Posicione a placa de sistema em seu compartimento no computador.
- 2. Aperte os parafusos para prender a placa do sistema ao computador.
- 3. Instale:
 - a) placa de acoplamento
 - b) câmera frontal
 - c) alto-falante
 - d) placa WWAN

- e) leitor de cartão inteligente
 - f) tampa da base
 - g) bateria
4. Siga os procedimentos descritos em *Após trabalhar na parte interna do computador*.

Como remover a câmera traseira

1. Siga os procedimentos descritos em *Antes de trabalhar na parte interna do computador*.
2. Remova a/o:
 - a) bateria
 - b) tampa da base
 - c) leitor de cartão inteligente
 - d) placa WWAN
 - e) alto-falante
 - f) câmera frontal
 - g) placa de sistema
3. Remova o módulo da câmera da placa de sistema.



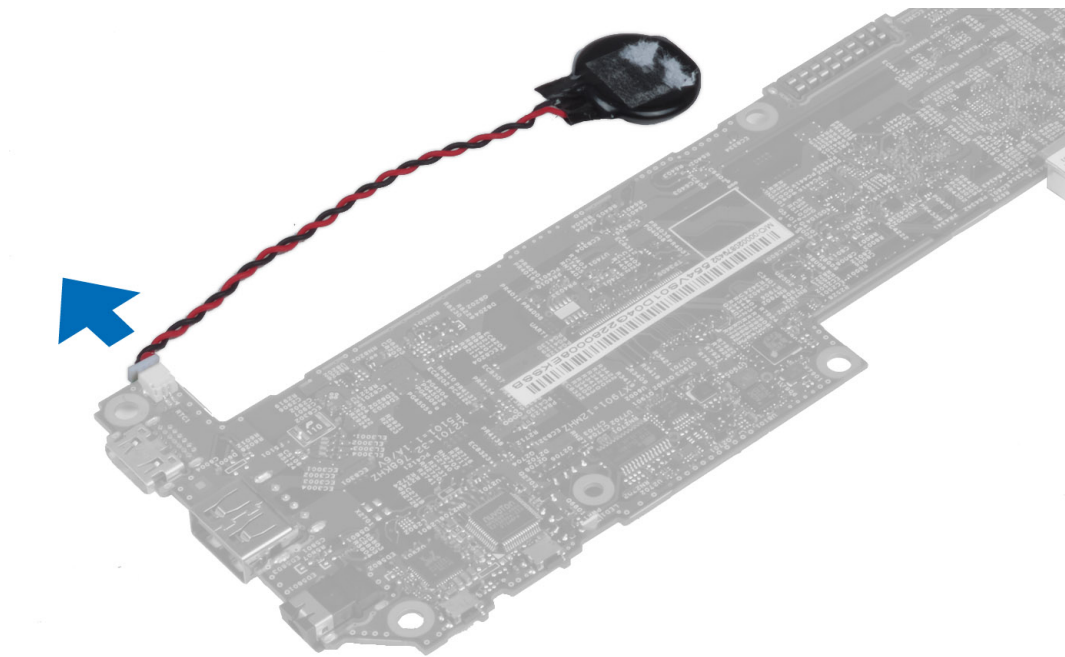
Como instalar a câmera traseira

1. Posicione o módulo da câmera em seu slot na placa de sistema.
2. Instale:
 - a) placa de sistema
 - b) câmera frontal
 - c) alto-falante
 - d) placa WWAN
 - e) leitor de cartão inteligente
 - f) tampa da base
 - g) bateria

3. Siga os procedimentos descritos em *Após trabalhar na parte interna do computador*.

Como remover a bateria de célula tipo moeda

1. Siga os procedimentos descritos em *Antes de trabalhar na parte interna do computador*.
2. Remova a/o:
 - a) bateria
 - b) tampa da base
 - c) leitor de cartão inteligente
 - d) placa WWAN
 - e) alto-falante
 - f) câmera frontal
 - g) placa de sistema
3. Desconecte o cabo da bateria de célula tipo moeda e remova-a da placa de sistema.



Como instalar a bateria de célula tipo moeda

1. Conecte o cabo da bateria de célula tipo moeda à placa de sistema.
2. Instale:
 - a) placa de sistema
 - b) câmera frontal
 - c) placa WWAN
 - d) leitor de cartão inteligente
 - e) alto-falante
3. Recoloque a bateria de célula tipo moeda em seu respectivo slot no computador.
4. Instale:
 - a) bateria
 - b) tampa da base


5. Siga os procedimentos descritos em *Após trabalhar na parte interna do computador*.

Configuração do sistema


A configuração do sistema possibilita gerenciar o hardware do computador e especificar as opções ao nível do BIOS. A partir da configuração do sistema, é possível:

- Alterar as configurações de NVRAM após adicionar e remover hardware
- Exibir a configuração de hardware do computador
- Habilitar ou desabilitar dispositivos integrados
- Definir os limites do gerenciamento de desempenho e de energia
- Gerenciar a segurança do computador

Como entrar na configuração do sistema (BIOS)

 **NOTA:** Antes de entrar na configuração do sistema, é preciso conectar um teclado USB à porta USB localizada no lado direito do computador ou na traseira da estação de acoplamento se o computador estiver acoplado.

1. Ligue (ou reinicie) o computador.
2. Quando o logotipo azul da DELL for exibido, aguarde que o prompt F2 apareça.
3. Quando o prompt F2 for exibido, pressione <F2> imediatamente.

 **NOTA:** o prompt F2 indica que o teclado foi inicializado. Esse prompt pode aparecer muito rapidamente. Portanto, é preciso estar muito atento para vê-lo e pressionar a tecla <F2> imediatamente. Se você pressionar <F2> antes de ser solicitado a fazê-lo, esta ação será perdida.

4. A tela System Setup (Configuração do sistema) é exibida.
5. se esperar muito tempo e o logotipo do sistema operacional aparecer, aguarde até visualizar a área de trabalho do Microsoft Windows. Em seguida, desligue o computador e tente novamente.

Navegação da configuração do sistema

Use as teclas a seguir para navegar nas telas da Configuração do sistema:

| Pressionamento de tecla | Ação |
|--|---|
| < Esc > | Sair da exibição atual ou passar da visualização atual para a página Exit (Sair) na Configuração do sistema. |
| <Ícone do teclado virtual> | Selecione esta opção para navegar pela configuração do sistema com o uso do teclado virtual embutido no tablet. |
| < Seta para cima > ou < Seta para baixo > (quando conectado a um teclado USB externo opcional) | Selecionar um item para exibição. |

| | |
|--|--|
| Pressionamento de tecla | Ação |
| < Seta para a esquerda > ou < Seta para a direita > (quando conectado a um teclado USB externo opcional) | Selecionar um menu para exibição. |
| Ponteiro do mouse na tela | Use-o para navegar pela configuração do sistema ao usar o seu dedo ou uma caneta interativa. |
| Ícone Aplicar | Salva a configuração atual. |
| Ícone Padrões | Carrega os padrões da configuração. |
| Ícone Sair | Sai da configuração do sistema. |

Menu de inicialização

Pressione <F12> quando o logotipo da Dell for exibido para iniciar o menu de inicialização a ser executada uma única vez com uma lista dos dispositivos de inicialização válidos para o sistema. As opções **Hard Drive (Disco rígido)****Network (Rede) Diagnostics (Diagnósticos)** e **Enter Setup (Entrar na configuração do sistema)** estão incluídas neste menu. Os dispositivos listados no menu de inicialização dependem dos dispositivos inicializáveis do sistema. Este menu é útil quando você está tentando inicializar a partir de um dispositivo em particular ou para executar os diagnósticos do sistema. O uso do menu de inicialização não altera a ordem de inicialização armazenada no BIOS.

Opções de configuração do sistema (BIOS)

Tabela 3. System Information

| Opção | Função |
|-------------------------|---|
| BIOS Version | Exibe a revisão do BIOS. |
| Service Tag | Exibe a etiqueta de serviço do tablet. |
| Asset Tag | Exibe a etiqueta de patrimônio do computador. |
| Ownership Tag | Exibe as informações de propriedade. |
| Manufacture Date | Exibe a data de fabricação. |
| Ownership Date | Exibe a data de aquisição. |
| Memory Installed | Exibe a memória instalada no computador. |
| Memory Available | Exibe a memória disponível no computador. |
| Memory Speed | Exibe a velocidade da memória. |

Tabela 4. Battery Information (Informações da bateria)

| Opção | Função |
|-----------------------------|--|
| AC Adapter | Exibe as informações do adaptador CA. |
| Battery Status | Exibe o status atual da bateria. |
| Battery Charge State | Exibe se a bateria está em carga/descarga. |
| Battery Health | Exibe o status da saúde da bateria. |

Tabela 5. Sequência de inicialização

| Opção | Função |
|-------------------------------------|---|
| File Browser Add Boot Option | Exibe a sequência em que o BIOS procura dispositivos ao tentar localizar um sistema operacional para inicializar. Um novo dispositivo pode ser adicionado aqui. |
| File Browser Del Boot Option | Um dispositivo de inicialização exibido pode ser removido da sequência de inicialização. |

Tabela 6. Date/Time (Data/hora)

| Opção | Função |
|--------------------|--------------------------|
| System Date | Exibe a data do sistema. |
| System Time | Exibe a hora do sistema. |

Tabela 7. System Configuration (Configuração do sistema)

| Opção | Função |
|------------------------------|--|
| USB Configuration | Habilita ou desabilita a inicialização a partir de um dispositivo USB de armazenamento de massa. Padrão : Enabled (Habilitada) |
| Miscellaneous Devices | Permite habilitar ou desabilitar diversos dispositivos integrados. <ul style="list-style-type: none"> • Enable/Disable Front Camera Device (Habilitar/desabilitar câmera frontal) • Enable/Disable Rear Camera Device (Habilitar/desabilitar câmera traseira) • Enable/Disable Media Card (Habilitar/desabilitar cartão de mídia) • Enable/Disable GPS (Habilitar/desabilitar GPS) |

Tabela 8. Vídeo

| Opção | Função |
|-----------------------|--|
| LCD Brightness | Exibe o brilho do painel quando o sensor de luz ambiente está desligado. <ul style="list-style-type: none"> • Brightness on Battery (brilho com alimentação pela bateria) |

| Opção | Função |
|-------|--|
| | <ul style="list-style-type: none"> Brightness on AC (brilho com alimentação CA) |

Tabela 9. Security (Segurança)

| Opção | Descrição |
|--------------------------------|---|
| Admin Password | <p>Este campo permite definir, alterar ou excluir a senha de administrador (admin), conhecida também como senha de configuração (setup password). A senha de administrador habilita diversos recursos de segurança.</p> <p>A unidade não tem uma senha definida por padrão.</p> <p>Para adicionar uma nova senha:</p> <ul style="list-style-type: none"> Enter the old password (Inserir a senha antiga) Enter the new password (Inserir a nova senha) Confirm the new password (Confirmar a nova senha) <p>Clique em OK após inserir os detalhes da senha.</p> |
| System Password | <p>Permite definir, alterar ou excluir a senha do computador (chamada anteriormente de senha principal).</p> <p>A unidade não tem uma senha definida por padrão.</p> <p>Para adicionar uma nova senha:</p> <ul style="list-style-type: none"> Enter the old password (Inserir a senha antiga) Enter the new password (Inserir a nova senha) Confirm the new password (Confirmar a nova senha) <p>Clique em OK após inserir os detalhes da senha.</p> |
| Strong Password | <p>Enable strong password (Habilitar senha forte) - Esta opção está desabilitada por padrão.</p> |
| Password Configuration | <p>Este campo controla os números mínimo e máximo de caracteres permitidos para as senhas do administrador e do sistema. As alterações nestes campos não estarão ativas até serem confirmadas através do botão Apply (Aplicar) ou gravadas antes de sair da configuração.</p> <ul style="list-style-type: none"> Admin Password Min (Senha mínima do administrador) Admin Password Max (Senha máxima do administrador) System Password Min (Senha mínima do sistema) System Password Max (Senha máxima do sistema) |
| Password Change | <p>Permite determinar se são permitidas alterações nas senhas do sistema e do disco rígido quando há uma senha de administrador definida.</p> <ul style="list-style-type: none"> Allow Non-Admin Password Changes (Permitir alterações de senha que não sejam do administrador, selecionada por padrão) |
| Non-Admin Setup Changes | <p>Esta opção permite determinar se são permitidas alterações nas opções de configuração quando há uma senha de administrador definida.</p> <ul style="list-style-type: none"> Allow Wireless Switch Changes (Permitir alterações no comutador da rede sem fio, selecionada por padrão) |


| Opção | Descrição |
|----------------------------|---|
| TPM Security | <p>Esta opção permite controlar se o módulo TPM (Trusted Platform Module) no sistema estará habilitado e visível para o sistema operacional.</p> <p>TPM Security (Segurança de dispositivo TPM, selecionada por padrão)</p> <p> NOTA: as opções de ativação, desativação e limpeza não são afetadas caso você utilize os valores padrão do programa de configuração. As alterações nesta opção terão efeito imediato.</p> |
| PTT | <p>Permite habilitar ou desabilitar o suporte a PTT.</p> <ul style="list-style-type: none"> • PTT Security (Segurança de dispositivo PTT, selecionada por padrão) • Revoke Trust (Revogar confiabilidade, selecionada por padrão) |
| Computrace (R) | <p>Este campo permite ativar ou desabilitar a interface do módulo do BIOS do serviço opcional <i>Computrace</i> da <i>Absolute Software</i>.</p> <ul style="list-style-type: none"> • Deactivate (Desativar, selecionada por padrão) • Disable (Desabilitar) • Activate (Ativar) |
| Admin Setup Lockout | <p>Permite habilitar ou desabilitar a opção de entrar na configuração quando há uma senha de administrador definida.</p> <ul style="list-style-type: none"> • Enable Admin Setup Lockout (Habilitar bloqueio da configuração do administrador, selecionada por padrão) |

Tabela 10. Secure Boot (Inicialização segura)

| Opção | Função |
|------------------------------|---|
| Secure Boot | Habilita ou desabilita o recurso da inicialização segura. Padrão : Disabled (Desabilitada) |
| Expert Key Management | Permite gerenciar todas as teclas de inicialização segura. |

Tabela 11. Performance (Desempenho)

| Opção | Descrição |
|---------------------------|--|
| Multi Core Support | <p>Especifica se o processo terá um ou todos os núcleos habilitados. O desempenho de alguns aplicativos aumentará com os núcleos adicionais.</p> <ul style="list-style-type: none"> • All (Todos, selecionada por padrão) • 1 • 2 |
| Intel SpeedStep | <p>Permite habilitar ou desabilitar o modo Intel SpeedStep do processador.</p> <ul style="list-style-type: none"> • Enable Intel(R) SpeedStep (Habilitar Intel SpeedStep, selecionada por padrão) |
| C States Control | <p>Permite habilitar ou desabilitar os estados adicionais de suspensão do processador.</p> <ul style="list-style-type: none"> • C states (Configuração padrão) |

| Opção | Descrição |
|---------------------|---|
| Intel TurboBoost | <p>Permite a você ativar ou desativar o modo Intel TurboBoost do processador.</p> <ul style="list-style-type: none"> • Enable Intel TurboBoost (Habilitar Intel TurboBoost, selecionada por padrão) — Permite ao driver Intel TurboBoost melhorar o desempenho da CPU ou do processador gráfico. |
| Hyperthread Control | <p>Esta opção permite que os usuários habilitem e desabilitem o controle da tecnologia Hyperthread.</p> <ul style="list-style-type: none"> • Hyperthread Control (Controle da tecnologia Hyperthread, selecionada por padrão) |

Tabela 12. Power Management (Gerenciamento de energia)

| Opção | Descrição |
|-------------|---|
| AC Behavior | <p>Permite que o computador ligue automaticamente quando o adaptador CA for conectado. A opção está desabilitada.</p> <ul style="list-style-type: none"> • Wake on AC (Ativar com CA) |
| Wake on LAN | <p>Esta opção permite que o computador seja ligado quando ativado por um sinal especial da rede local (LAN). A opção de ativação do estado de espera não é afetada por esta configuração e precisa ser habilitada no sistema operacional. Este recurso funciona somente quando o computador estiver conectado a uma fonte de alimentação CA.</p> <ul style="list-style-type: none"> • Disabled (Desabilitada) — Não permite que o sistema seja ligado por meio de sinais especiais da LAN ao receber um sinal de ativação enviado pela LAN ou pela LAN sem fio. (Configuração padrão) • LAN Only (Somente LAN) — Permite que o sistema seja acionado por sinais especiais da rede local (LAN). |

Tabela 13. POST Behaviour (Comportamento do POST)

| Opção | Descrição |
|------------------|---|
| Adapter Warnings | <p>Permite ativar as mensagens de aviso do adaptador quando fontes de alimentação específicas forem usadas. A opção está ativada por padrão.</p> <ul style="list-style-type: none"> • Enable Adapter Warnings (Habilitar avisos do adaptador) |
| POST Hotkeys | <p>Especifica se a tela de login mostra ou não uma mensagem que indica a sequência de teclas necessária para entrar no BIOS Boot Option Menu (Menu de opções de inicialização do BIOS).</p> <ul style="list-style-type: none"> • Enable F12 Boot Option menu (Habilitar o menu de opções de inicialização F12) (Configuração padrão). |

Tabela 14. Virtualization Support (Suporte de virtualização)

| Opção | Descrição |
|----------------|---|
| Virtualization | <p>Esta opção especifica se um Virtual Machine Monitor (VMM, monitor de máquina virtual) pode usar os recursos adicionais de hardware fornecidos pela tecnologia de virtualização da Intel.</p> |

| Opção | Descrição |
|-------|---|
| | <ul style="list-style-type: none"> • Enable Intel Virtualization Technology (Habilitar a Tecnologia de virtualização Intel) (Configuração padrão) |

Tabela 15. Rede sem fio

| Opção | Descrição |
|-------------------------------|---|
| Wireless Device Enable | <p>Permite ativar ou desativar os dispositivos sem fio.</p> <ul style="list-style-type: none"> • WLAN • Bluetooth <p>Todas as opções estão ativadas por padrão.</p> |

Tabela 16. Maintenance (Manutenção)

| Opção | Descrição |
|--------------------|---|
| Service Tag | Exibe a etiqueta de serviço do computador. |
| Asset Tag | Permite criar uma etiqueta do ativo do sistema se nenhuma etiqueta foi criada. Esta opção não está definida por padrão. |

Tabela 17. System Logs (Logs do sistema)

| Opção | Descrição |
|--------------------|---|
| BIOS events | <p>Exibe o registro de eventos do sistema e permite apagar o registro.</p> <ul style="list-style-type: none"> • Clear Log (Limpar o registro de eventos) |

Como solucionar os problemas do seu computador

É possível solucionar os problemas do seu computador com o uso de indicadores como as luzes de diagnóstico, códigos de bipe e mensagens de erro durante a operação do computador.


Avaliação avançada de pré-inicialização do sistema (ePSA)

O ePSA é um utilitário de diagnóstico disponível em seu computador. Este utilitário inclui uma série de testes para o hardware de um computador. É possível executar esses testes mesmo que o computador não tenha qualquer mídia (disco rígido, unidade óptica, etc.). Se um componente testado pelo ePSA falha no teste, o sistema exibe um código de erro e gera um código de bipe.

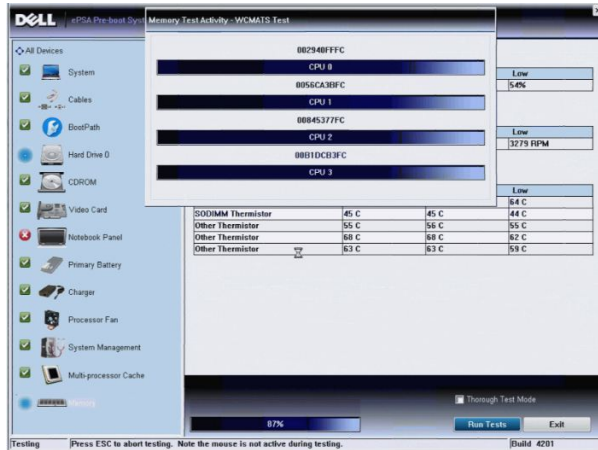
Recursos

- Interface gráfica do usuário
- Operação automática padrão - executa o teste em todos os dispositivos, permitindo que um usuário possa interromper e selecionar qualquer dispositivo
- Verifica o Master Boot Record com relação a prontidão para inicialização em um ambiente de SO pleno
- Teste do painel do tablet
- Teste da memória de vídeo
- Teste da bateria
- Teste do carregador
- Exame do log de eventos
- Teste do cache de multiprocessador

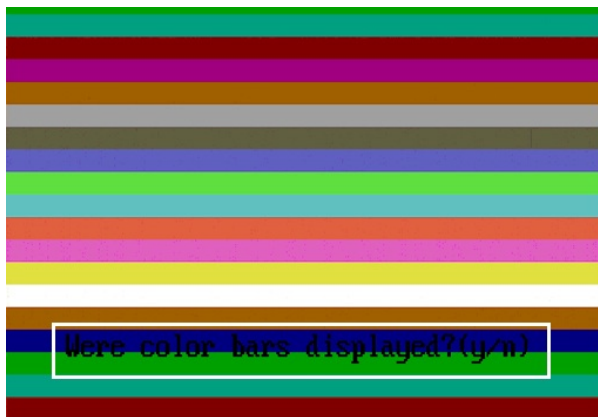
Como executar o utilitário de diagnóstico ePSA

 **NOTA:** As etapas a seguir podem ser usadas para executar o utilitário de diagnóstico ePSA em modo DOS sem o uso de um teclado externo.

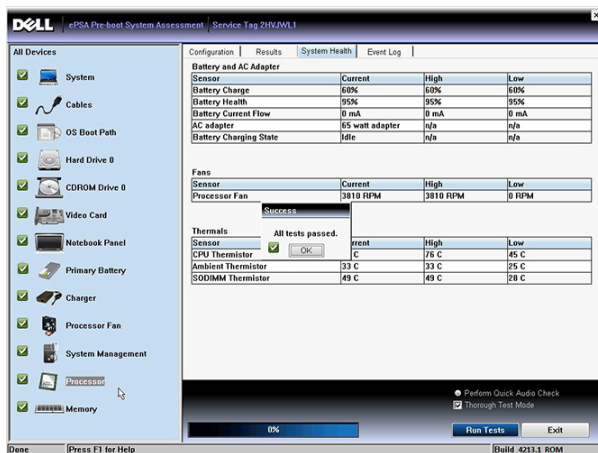
1. Ligue o sistema e pressione imediatamente a tecla **Aumentar Volume** para iniciar os testes.
2. O computador iniciará a executar o utilitário ePSA.



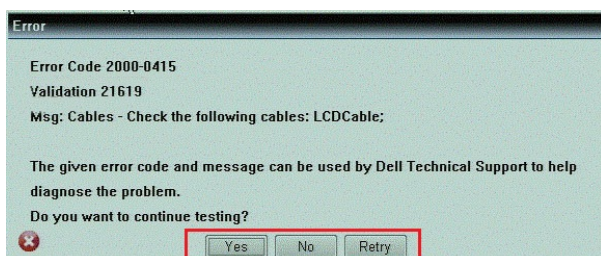
3. Durante o processo de teste, você será solicitado a responder SIM ou NÃO a perguntas. Para responder, pressione Aumentar volume = SIM ou Diminuir volume = NÃO.



4. Pressione o botão de segurança (<Ctrl> + <Alt> +) para clicar **OK** uma vez que os testes sejam concluídos.



5. Os botões de aumentar e de diminuir volume podem ser usados também como a tecla <Tab> ao alternar entre opções.



Códigos de bipe

O computador pode emitir uma série de bipes durante a inicialização se a tela não puder mostrar os erros ou problemas. Essas séries de bipes, denominadas códigos de bipes, identificam diversos problemas. O intervalo entre cada bipe é de 300 ms, o intervalo entre cada conjunto de bipes é de 3 segundos e a duração do bipe é de 300 ms. Após cada bipe e após cada série de bipes, o BIOS deve detectar se o usuário pressiona o botão liga/desliga. Nesse caso, o BIOS sairá do loop e executará o processo de desligamento normal e ligará o sistema.

| Código | Causa e etapas da solução do problema |
|---------------|--|
| 1 | Falha ou progresso na soma de verificação na ROM do BIOS Falha da placa de sistema, abrange BIOS corrompido ou erro da ROM |
| 2 | Nenhuma RAM detectada Nenhuma memória detectada |
| 3 | Erro do Chipset (Chipset North e South Bridge, Erro de DMA/IMR/ Temporizador) , falha do teste de relógio Time-Of-Day, falha da Gate A20, falha do chip Super I/O, falha do teste do controlador do teclado Falha da placa de sistema |
| 4 | Falha de leitura/gravação da RAM Falha da memória |
| 5 | Falha de energia do relógio em tempo real Falha da bateria do CMOS |
| 6 | Falha no teste do BIOS de vídeo Falha da placa de vídeo |
| 7 | CPU - Falha do teste de cache Falha no processador |
| 8 | Tela Falha da tela |

Códigos de erro de LED

Os códigos de LEDs de diagnóstico são passados através do LED do botão liga/desliga. O LED do botão liga/desliga pisca os códigos de LED para a condição de falha correspondente. Exemplo: para a não detecção de memória (código

de LED 2) , o LED do botão liga/desliga pisca duas vezes com uma pausa em seguida, pisca duas vezes, pausa, etc. Esse padrão continua até o sistema ser deligado.

| Código | Causa e etapas da solução do problema |
|---------------|--|
| 1 | Placa de sistema: Falha da ROM do BIOS Falha da placa de sistema, abrange BIOS corrompido ou erro da ROM |
| 2 | Memória Nenhuma memória/RAM detectada |
| 3 | Erro do Chipset (Chipset North e South Bridge, Erro de DMA/IMR/ Temporizador) , falha do teste de relógio Time-Of-Day, falha da Gate A20, falha do chip Super I/O, falha do teste do controlador do teclado Falha da placa de sistema |
| 4 | Falha de leitura/gravação da RAM Falha da memória |
| 5 | Falha de energia do relógio em tempo real Falha da bateria do CMOS |
| 6 | Falha no teste do BIOS de vídeo Falha da placa de vídeo |
| 7 | CPU - Falha do teste de cache Falha no processador |
| 8 | Tela Falha da tela |

Solução de problemas do digitalizador Wacom

A applet de Configurações do Tablet Wacom é usada para ajustar diversos parâmetros do digitalizador. Uma vez que os drivers da Wacom estejam carregados, um ícone será exibido na bandeja do sistema.

Etapas da solução do problema

1. Verifique as informações do sistema para visualizar quantos pontos de toque são detectados.
 - Clique com o botão direito em **Computador** e selecione **Propriedades** no menu.
 - O número de pontos de toque será exibido na janela de informações.

System

Rating:  Windows Experience Index

Processor: Intel(R) Atom(TM) CPU Z670 @ 1.50GHz 1.50 GHz

Installed memory (RAM): 2.00 GB

System type: 32-bit Operating System

Pen and Touch: Pen and Touch Input Available with 4 Touch Points




NOTA: Os pontos de contato na janela de propriedades indicam que o driver de toque foi instalado no tablet. Para obter mais informações sobre o driver instalado, consulte as etapas abaixo.

- Abra o **Gerenciador de dispositivos** e verifique se o Digitalizador é reconhecido pelo tablet.

- Para verificar isso, navegue ao **Gerenciador de dispositivos** → **Dispositivos de Interface humana** → **Dispositivo HID I2C**. Clique com o botão direito na guia de **Detalhes** e escolha **IDs de hardware**.
- Verifique se a descrição de dispositivo lista **Wacom** e verifique também se um ponto de exclamação amarelo é exibido juntamente com ele.
- Se o dispositivo não é reconhecido, verifique se é exibido em **Dispositivos desconhecidos** e atualize o driver do dispositivo desconhecido.

Especificações

 **NOTA:** As ofertas podem variar de acordo com a região. As especificações a seguir se limitam àquelas exigidas por lei para fornecimento com o computador. Para obter mais informações sobre a configuração do computador, clique em **Iniciar** → **Ajuda e suporte** e selecione a opção para mostrar as informações sobre o computador.

| System Information | |
|--------------------------------------|---|
| Chipset | Intel Atom Z2760 |
| Largura do barramento DRAM | 32 bits |
| Flash EPROM | SPI de 4 Mbits |
| Processador | |
| Tipo | Intel Atom Z2760 |
| Frequência do barramento externo | 800 MHz |
| Memória | |
| Capacidade de memória | 2 GB |
| Tipo de memória | LPDDR2 |
| Áudio | |
| Tipo | codec I2S, dual channel |
| Controlador | Realtek ALC3261 |
| Conversão estéreo | 24 bits |
| Interface: | |
| Interna | interface de áudio I2 S |
| Externa | conector combinado para entrada de microfone e saída para fones de ouvido/alto-falantes estéreo |
| Alto-falantes | alto-falantes estéreo, 2 x 1 W |
| Amplificador de alto-falante interno | 1 W por canal |
| Vídeo | |
| Tipo de vídeo | integrado |
| Barramento de dados | Interno |
| Controlador de vídeo | Intel Graphics Media Accelerator |

Comunicação

| | |
|-------------------|--|
| Adaptador de rede | LAN Gigabit baseada em USB 2.0, via ponto de acoplamento |
| Rede sem fio | placa de banda larga móvel (opcional) |

Portas e conectores

| | |
|-----------------------------|--|
| Áudio | um conector combinado para entrada de microfone e saída para fones de ouvido/alto-falantes estéreo |
| Vídeo | um conector mini HDMI |
| USB | um conector USB 2.0 |
| Leitor de cartão de memória | um leitor de cartão de memória 3-em-1 |

Tela

| | |
|----------------------------------|---------------------------------------|
| Tipo | HD, LED IPS |
| Tamanho | 10,1 polegadas de alta definição (HD) |
| Dimensões: | |
| Altura | 125,11 mm (4,93 polegadas) |
| Largura | 222,52 mm (8,76 polegadas) |
| Diagonal | 255,28 mm (10,05 polegadas) |
| Área ativa (X/Y) | 222,52 mm / 125,11 mm |
| Resolução máxima | 1366 x 768 pixels |
| Brilho máximo | 450 nits |
| Taxa de atualização | 60 Hz |
| Ângulos mínimos de visualização: | |
| Horizontal | 80/80 |
| Vertical | 80/80 |
| Distância entre pixels | 0,1629 x 0,1629 |

Bateria

| Tipo | bateria de íons de lítio com 2 células (30 Wh) | bateria de íons de lítio com 4 células (60 Wh) |
|-------------|--|--|
| Dimensões | | |
| Comprimento | 238,30 mm (9,38 polegadas) | 238,30 mm (9,38 polegadas) |
| Altura | 5,48 mm (0,22 polegada) | 10,03 mm (0,39 polegada) |
| Largura | 86,50 mm (3,40 polegadas) | 86,50 mm (3,40 polegadas) |
| Peso | 220,00 g (0,49 lb) | 373,00 g (0,82 lb) |
| Tensão | 7,4 VCC | 7,4 VCC |

Bateria

Faixa de temperatura

| | | |
|------------------------------|--------------------------------------|----------------------------------|
| De operação | 0 °C a 50 °C (32° F a 158 °F) | 0 °C a 50 °C (32 °F a 158 °F) |
| Fora de operação | -20 °C a 65 °C (-4 °F a 149 °F) | -20 °C a 65 °C (-4 °F a 149 °F) |
| Bateria de célula tipo moeda | célula de íon de lítio CR2025 de 3 V | |

Adaptador CA

Tipo

| | |
|------------------------------|----------------------------------|
| Tensão de entrada | 100 V CA a 240 V CA |
| Corrente de entrada (máxima) | 0,87 A |
| Frequência de entrada | 50 Hz a 60 Hz |
| Potência de saída | 30 W |
| Corrente de saída (30 W) | 1,54 A |
| Tensão nominal de saída | 19 V CC/1,58 A |
| Faixa de temperatura: | |
| De operação | 0 °C a 35 °C (32 °F a 95 °F) |
| Não operacional | -40° C a 65° C (-40° F a 149° F) |

Características físicas

| | |
|------------------------|---|
| Altura (com segurança) | 10,50 mm a 13,40 mm (0,41 polegada a 0,53 polegada) |
| Largura | 274 mm (10,79 polegadas) |
| Profundidade | 176,60 mm (6,95 polegadas) |
| Peso (mínimo) | 658 g (1,51 lb) |

Requisitos ambientais

Temperatura:

| | |
|------------------|----------------|
| De operação | -25 °C a 85 °C |
| De armazenamento | -40 °C a 85 °C |

Umidade relativa (máxima):


| | |
|------------------|--|
| De operação | De operação: 10% a 90% (sem condensação) |
| De armazenamento | De armazenamento: 5% a 95% (sem condensação) |

Altitude (máxima):

| | |
|-----------------|---|
| De operação | -16 m a m (-50 pés a pés) |
| Não operacional | -15,2 m a 10.668 m (-50 pés a 35.000 pés) |

| | |
|------------------------------------|---|
| Nível de poluente aerotransportado | G1 conforme definido pela norma ISA-S71.04-1985 |
|------------------------------------|---|

Como entrar em contato com a Dell

 **NOTA:** Se não tiver uma conexão Internet ativa, você pode encontrar as informações de contato na sua fatura, nota de expedição, nota de compra ou no catálogo de produtos Dell.

A Dell fornece várias opções de suporte e serviço on-line ou através de telefone. A disponibilidade varia de acordo com o país e produto e alguns serviços podem não estar disponíveis na sua área. Para entrar em contacto com a Dell para tratar de assuntos de vendas, suporte técnico ou serviço de atendimento ao cliente:

1. Visite dell.com/support.
2. Selecione a categoria de suporte.
3. Encontre o seu país ou região no menu suspenso Choose A Country/Region (Escolha um país ou região) na parte superior da página.
4. Selecione o serviço ou link de suporte adequado, com base em sua necessidade.